

高平市国土空间总体规划（2021—2035年）
2026年度动态维护方案
（公众征求意见稿）

高平市自然资源局

2026年6月

一、规划总则

（一）工作背景

为深入贯彻落实自然资源部及山西省关于优化国土空间发展格局、支撑“十五五”高质量发展的战略部署，紧扣高平市“全力实施‘1255’发展战略、持续做实‘五个小城’”核心任务，强化国土空间规划对“拓展城市空间、推进就地城镇化”总体战略的支撑作用，依据自然资源部办公厅《关于优化国土空间发展格局 支撑“十五五”高质量发展的通知》《山西省自然资源厅关于开展市县级国土空间总体规划动态调整完善的通知》（晋自然资函〔2026〕95号）及《市县级国土空间总体规划动态调整完善工作方案》（晋自然资函〔2026〕167号）等国家、省相关政策要求，结合《高平市国土空间总体规划（2021—2035年）》及高平市“十五五”期间重点项目落地实施需求，开展本次国土空间总体规划动态维护工作。

（二）编制目的

对《高平市国土空间总体规划（2021—2035年）》（以下简称《总规》）开展动态维护，《总规》在实施过程中不可避免会出现用地供需矛盾、空间布局不尽合理等制约发展的问题。在坚守耕地和永久基本农田、生态保护红线、城镇开发边界三条控制线指标刚性约束的基础上，通过动态调整机制，精准优化三条控制线布局、完善用地结构、优化空间

布局、调整重点项目清单，统筹解决当前规划实施中存在的用地供需矛盾、空间布局不尽合理、公共服务设施与基础设施配套滞后、重点项目清单与“十五五”规划脱节、部分项目落位面临空间制约、城市重要控制线管控与设施建设需要存在矛盾等突出问题。

（三）编制意义

紧密衔接“十五五”新蓝图：深度对接相关部门和单位“十五五”时期重大项目建设和相关专项规划落地需求，协同推进专项规划落地、重大项目谋划、选址选线方案比选、规划管控要求比对分析等，在“一张图”上协调解决近期规划实施中的空间矛盾冲突问题，推动“十五五”建设项目分类型分阶段落图落地，推动国土空间布局更加科学有序、结构更加合理均衡、管控更加精准有效，为重大政策、重大改革、重大项目落地实施提供有力支撑，为经济社会高质量发展提供坚实的空间保障。

系统优化三线格局，实现空间集约高效利用和资源效能稳步提升：统筹推进生态保护、粮食安全、城镇协同发展，着力破解永久基本农田零星破碎、生态保护红线历史遗留等问题，持续优化农业、生态、城镇三大空间格局，切实提升国土空间规划的科学性、适应性和可操作性。

基于规划体检评估，适配实际发展需求：紧扣人口流动、产业转型升级、城市提质、园区优化、重大项目建设需求，聚焦民生短板，优化基础设施与公共服务设施空间布局，

提升城市宜居性、安全性与便利性，不断满足人民群众高品质生活需求，增进民生福祉。

全面夯实“一张图”数字化底板以提升智慧治理能力：依托国土空间规划“一张图”实施监督信息系统，建立体检-评估-维护-监督闭环管理机制，以数字化手段提升国土空间治理效能，提升治理体系和治理能力现代化水平，从而构建一个支撑高质量发展、安全韧性且治理现代化的国土空间。

（四）编制原则

1. 坚持战略衔接，保障需求

紧密对接省级、市级国民经济和社会发展规划提出的重大发展战略、重大改革、重大项目，确保国土空间规划有效承载和支撑经济社会发展新要求，提升资源要素配置效率，推动规划落地实施。

2. 底线约束与总量管控原则

坚决维护“三区三线”划定成果的严肃性和权威性，严守“三区三线”等国土空间安全底线，不突破县级国土空间总体规划确定的保护目标任务，不改变国土空间总体规划确定的空间结构和总体格局。

3. 问题导向与评估先行原则

通过国土空间规划城市体检，全面掌握国土空间总体规划实施情况，及时发现国土空间开发保护中存在的问题，将规划体检作为国土空间规划动态维护的前提。

4. 正向优化与质量提升原则

按照自然资源部国土空间规划局《关于国土空间总体规划动态调整完善工作有关问题的答复（第一版和第二版）》关于“三条控制线”正向优化标准开展动态维护。确保总体规划确定的耕地和永久基本农田保护目标不减少、布局更集中连片、质量有提升。确保生态保护红线任务不减少、功能有提升、布局更完善。确保总体规划确定的城镇开发边界扩展倍数不增加、布局更集聚、功能更优化。

5. 程序规范与公众参与原则

动态维护方案由高平市自然资源局组织编制，根据维护内容进行必要的论证和公示，并经县人民政府同意和市级自然资源主管部门审核后，由市政府报送省自然资源厅审查备案。坚持政府组织、部门协同、专家领衔、公众参与的方式，广泛征求专家、部门或单位、社会公众意见。

6. 数字赋能与智慧管理原则

所有维护内容纳入国土空间规划“一张图”管控，确保数、线、图一致。基于国土空间规划“一张图”实施监督信息系统的基础数据和信息平台，依托国土空间规划实施监测网络，支撑规划动态维护全流程的规范、高效、精准管理，实现国土空间治理效能持续提升。

（五）维护时间与规划范围

本次动态维护时间为 2026 年。

规划范围包括市域和中心城区两个规划层次。

市域：覆盖高平市行政辖区内全部国土空间。总面积 98035.17 公顷，该层次规划重点在于统筹全域全要素的规划管控工作，持续优化市域国土空间开发保护格局，涉及范围包括北城街道、东城街道、南城街道 3 个街道，米山镇、三甲镇、神农镇、陈区镇、北诗镇、河西镇、马村镇、野川镇、寺庄镇 9 个镇，以及建宁乡、石末乡、原村乡 3 个乡。

中心城区：总面积 4963.15 公顷，重点对中心城区内涉及城镇开发边界调整部分进行维护，侧重底线管控和功能布局细化，涉及北城街道、东城街道、南城街道、米山镇、河西镇等镇（街道）的重点城镇发展区域。

二、规划动态维护内容

（一）空间管控边界维护

1. 耕地和永久基本农田

按照“数量不减少、质量有提升、布局更优化”的正向优化标准，加强与《山西省耕地保护和国土绿化空间专项规划》的衔接，坚持问题导向和结果导向，推动布局优化。优先将可长期稳定利用的优质耕地划入永久基本农田，将零星破碎、不适宜耕种、不稳定及损毁污染等耕地予以调出，实现永久基本农田内耕地优进劣出、集中连片，确保县总体规划确定的保护目标不减少、布局更集中、质量有提升。

维护后永久基本农田保护面积不低于现行《总规》确定的 58.10 万亩，符合正向优化标准。

2. 生态保护红线

本次动态维护不涉及高平市生态保护红线调整。

3. 城镇开发边界

(1) 动态维护前情况

以布局更聚集、城镇功能品质有提升作为优化导向，在不突破扩展倍数和新增建设用地规模的前提下，开展城镇开发边界动态维护。维护后城镇开发边界不突破现行《总规》确定的 1.26 倍扩展倍数控制要求，推动城镇开发边界集中连片，城镇建设用地节约集约。

4. 其他空间管控边界

(1) 历史文化保护线

本次动态维护不涉及历史文化保护线。

(2) 洪涝风险控制线

本次动态维护不涉及洪涝风险控制线。

(二) 规划分区维护

根据永久基本农田保护红线、城镇开发边界正向优化结果，衔接“十四五”期间已完成批准备案的单独选址项目、本次已纳入重点建设清单且精准落图的单独选址项目，对全市规划分区的空间范围和部分规划分区管控规则进行优化。确保规划分区与空间管控边界高度匹配、无交叉冲突，维护后各分区主导功能不变、管控规则清晰。

(三) 中心城区用地规划布局维护

1. 中心城区用地规划布局维护

本次中心城区用地布局动态维护在不改变城市总体格局和空间结构的基础上，主要衔接城镇开发边界维护情况，对中心城区的城镇开发边界调入、调出区域的用地布局和中心城区范围内项目布局进行调整。

本次城镇开发边界调整涉及中心城区部分，主要是中心城区的零星项目和绿地空间布局优化，同步对中心城区居住、商业服务业、工矿、公共管理与公共服务设施、仓储、交通运输、公用设施、绿地与开敞空间以及留白等用地进行局部优化。

2. 城市四线

本次中心城区布局调整不涉及城市四线，故本次动态维护暂不对高平市城市绿线、城市蓝线、城市紫线和城市黄线进行调整。

（四）重点建设项目清单维护

落实省、市、县“十五五”发展规划和专项规划确定的重大任务、重大工程空间需求，坚持“项目落地、空间保障、分类管理”原则，对重点建设项目清单进行动态更新，将“十五五”规划重点建设项目全面纳入规划保障体系，切实发挥国土空间规划对重大项目建设的空间引领与保障作用。

按实施、延续、撤销、新增、更新分类，优化交通、能源、水利、产业、民生、旅游、其他等重点建设项目清单。本次动态维护，涉及实施类项目 55 个，延续类项目 139 个，

新增类项目 25 个，更新类项目 33 个。对于前期扎实、具备条件的调入项目精准上图，暂不具备条件的示意上图。

维护后重点建设项目共 498 个，其中交通类 59 个、能源建设类 131 个、水利类 56 个、其他建设类 252 个。另拟纳入清单管理类项目 110 个。

注：本动态维护方案内容以批复后成果为准。

附图

附图 1. 三条控制线维护前图（标明调出）

附图 2. 三条控制线维护前图（标明调入）

附图 3. 永久基本农田维护后图（标明调入、调出）

附图 4. 城镇开发边界维护后图（标明调入、调出）

附图 5. 国土空间规划分区规划图（维护前）

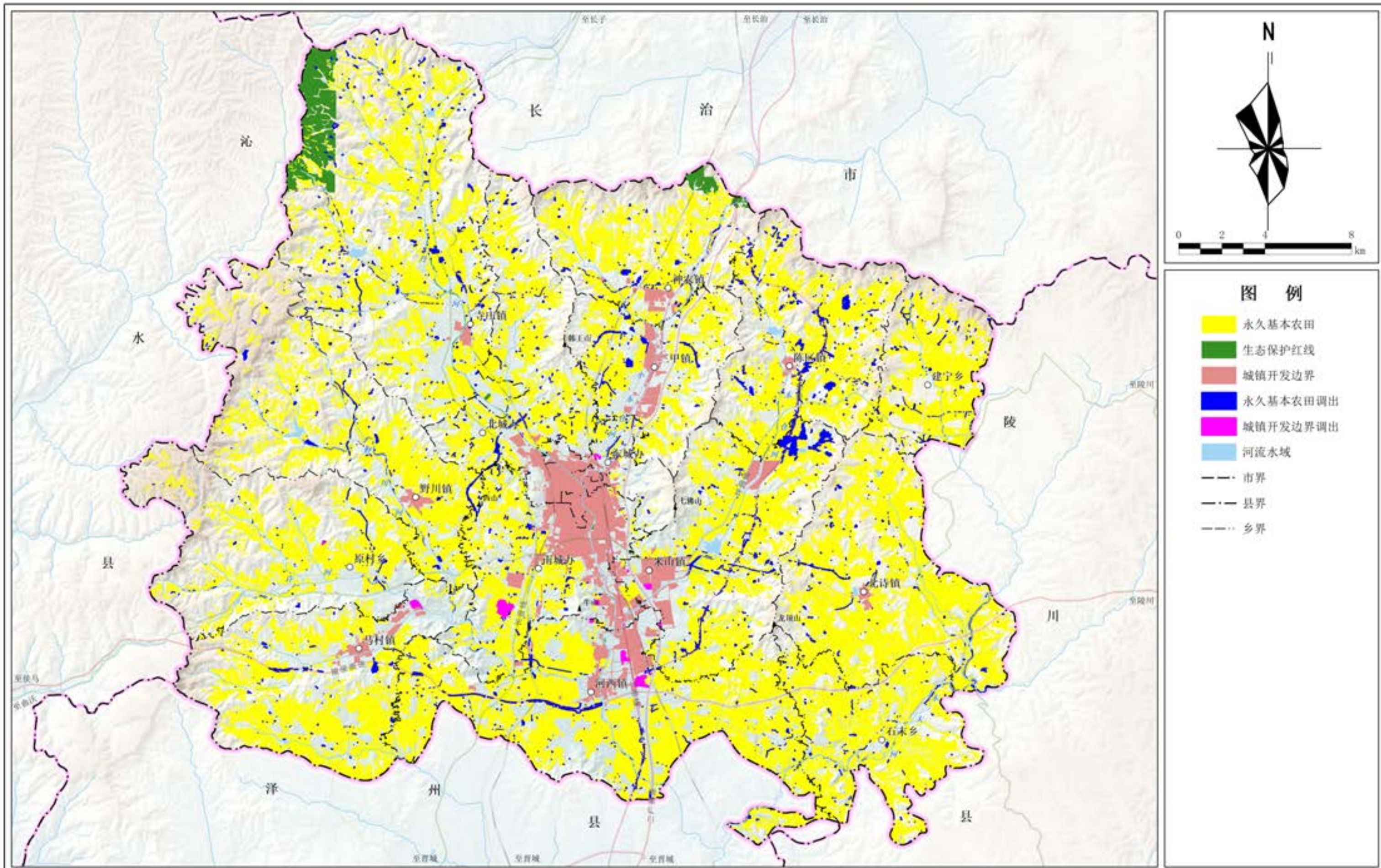
附图 6. 国土空间规划分区规划图（维护后）

附图 7. 中心城区用地规划布局图（维护前）

附图 8. 中心城区用地规划布局图（维护后）

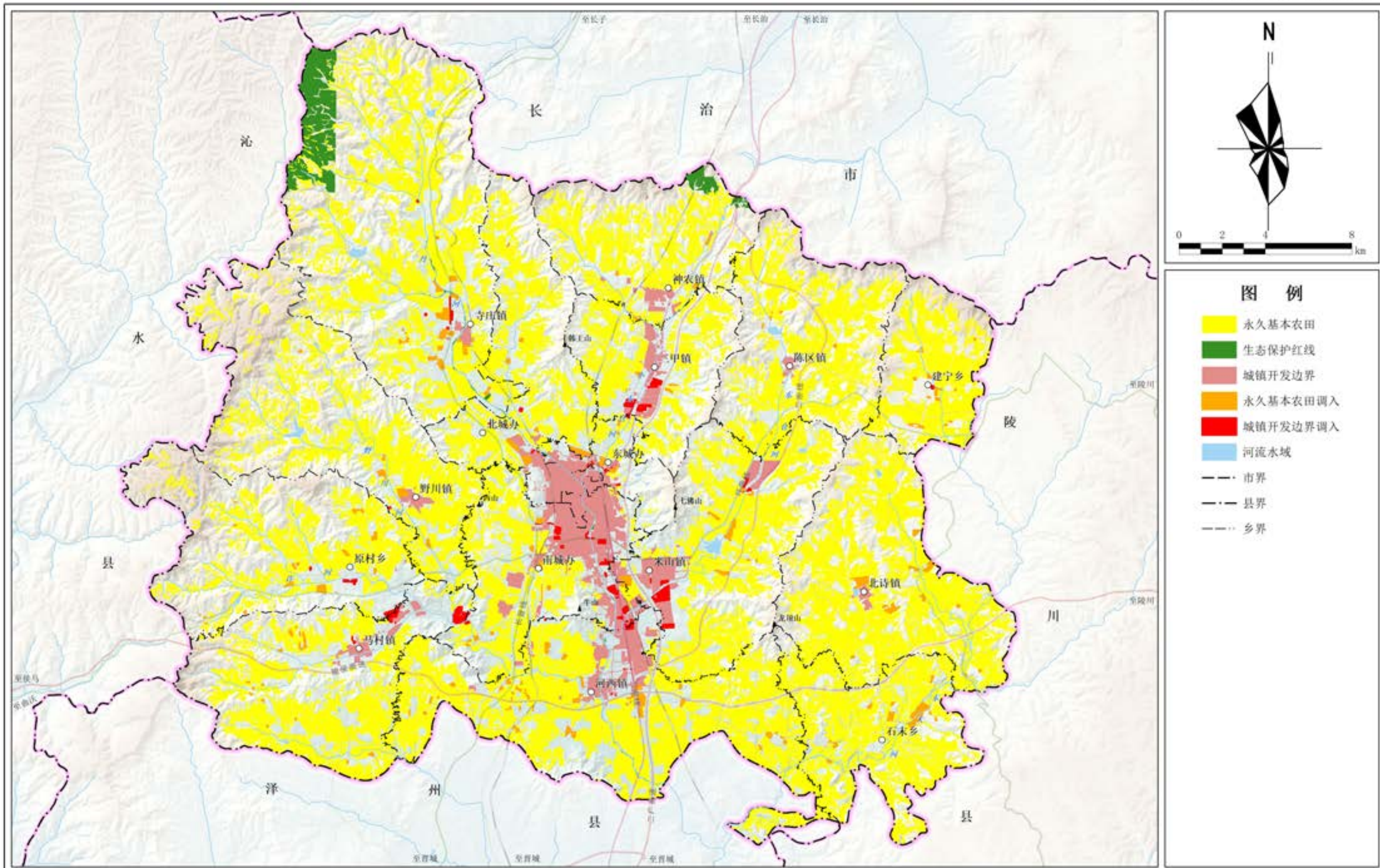
高平市国土空间总体规划动态维护方案

三条控制线维护前图（标注调出）



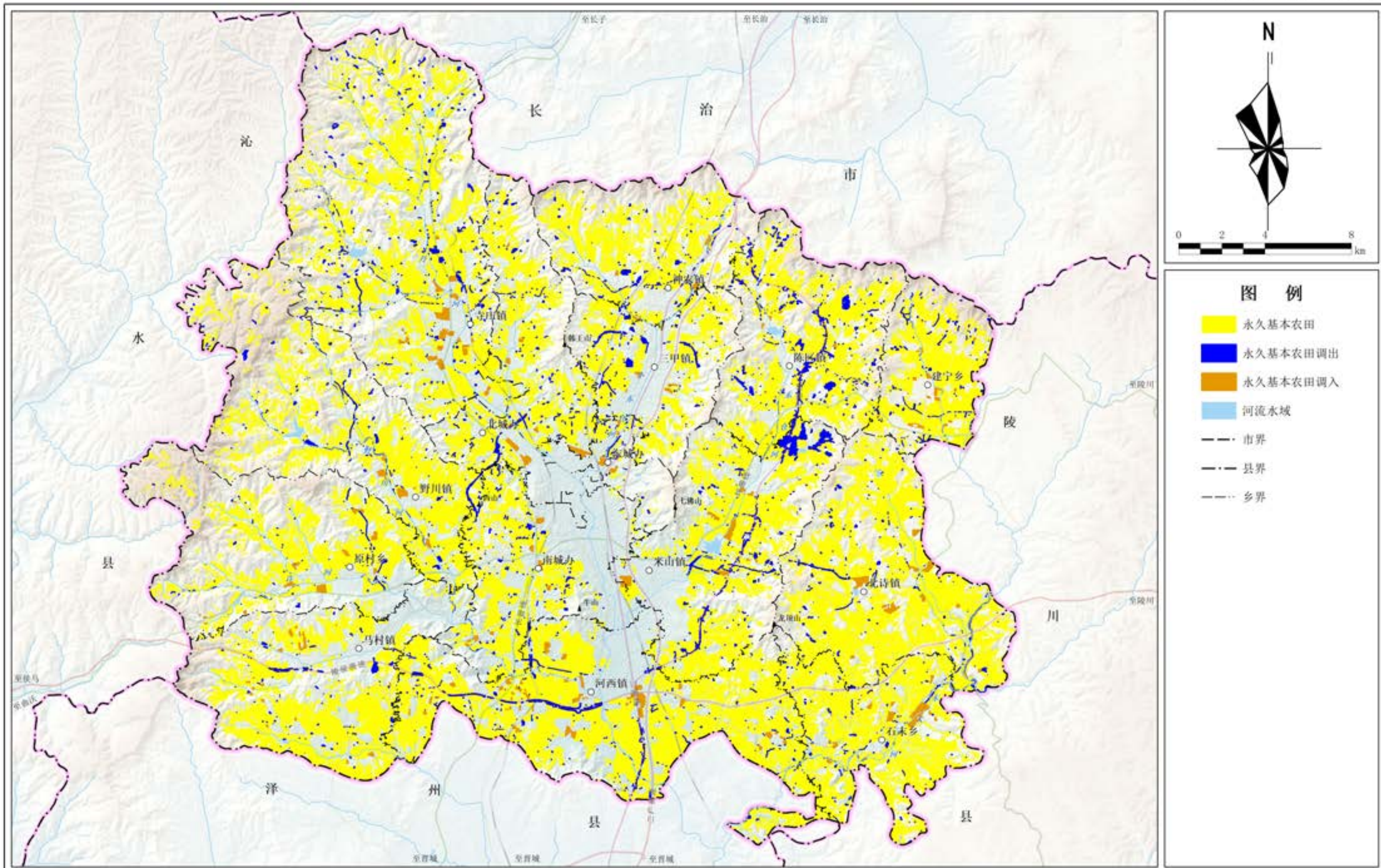
高平市国土空间总体规划动态维护方案

三条控制线维护前图（标注调入）



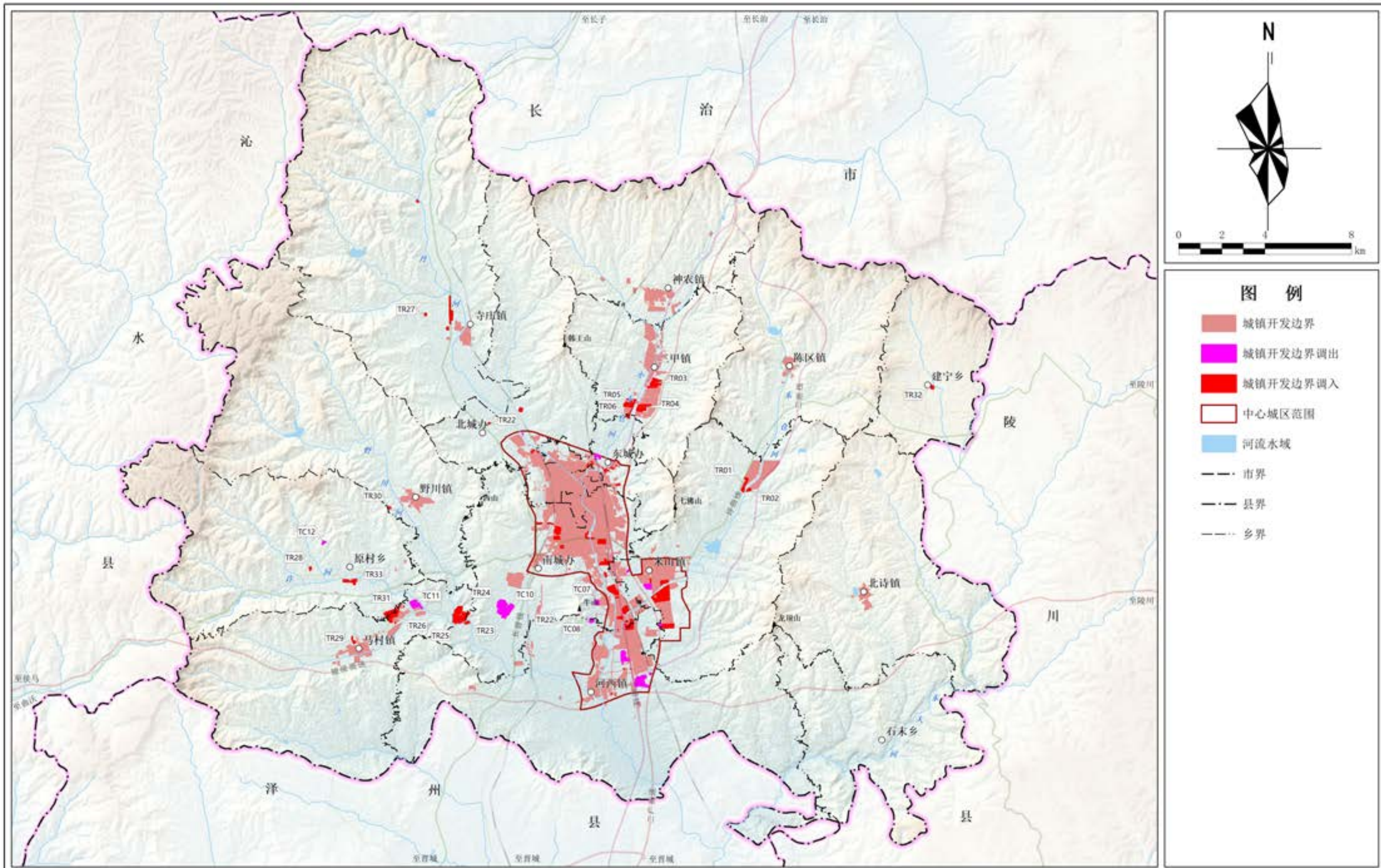
高平市国土空间总体规划动态维护方案

永久基本农田维护后图



高平市国土空间总体规划动态维护方案

城镇开发边界维护后图

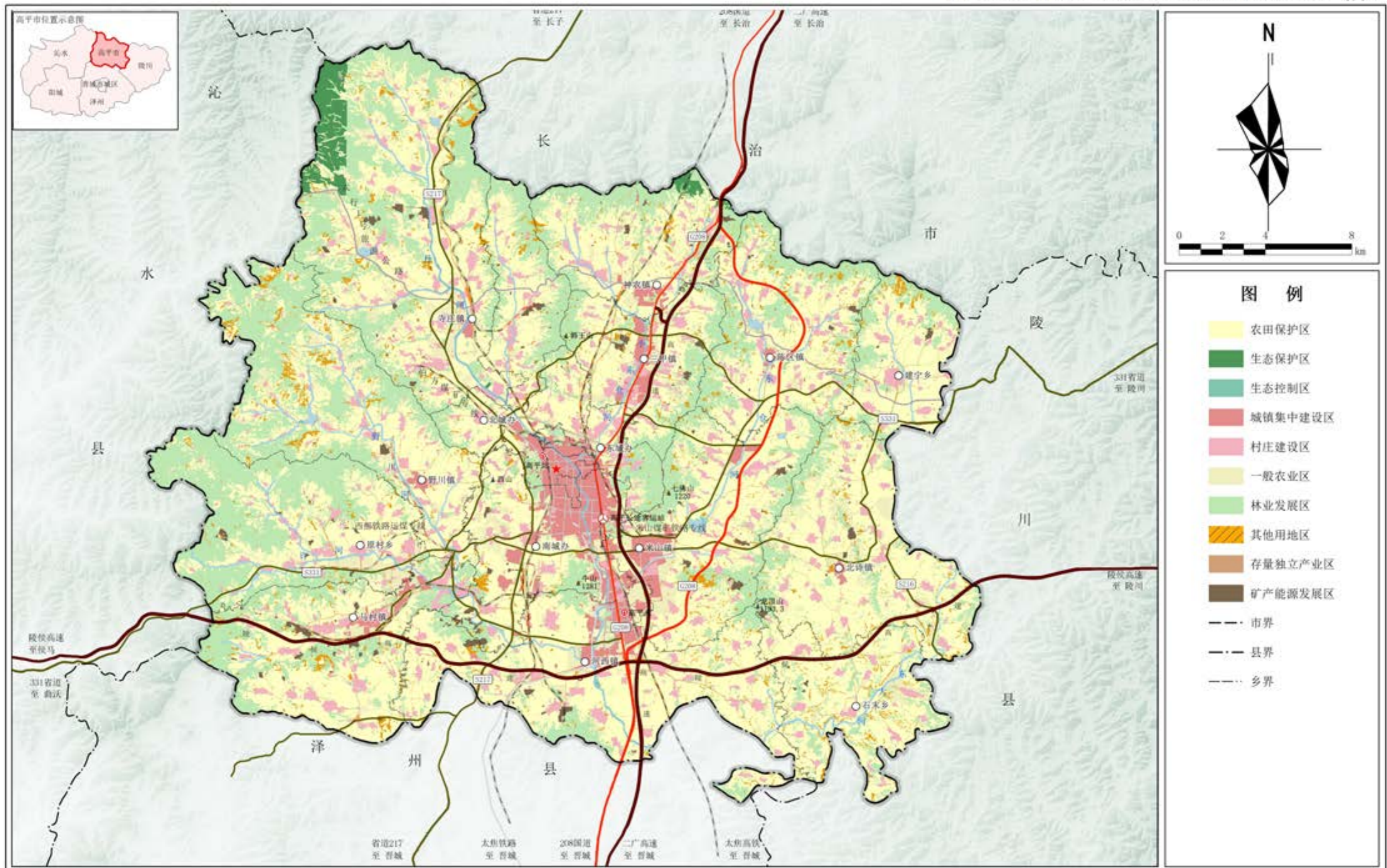


2000国家大地坐标系
1985国家高程基准

高平市自然资源局 编制
2026年04月

高平市国土空间总体规划动态维护方案

国土空间规划分区规划图(维护前)

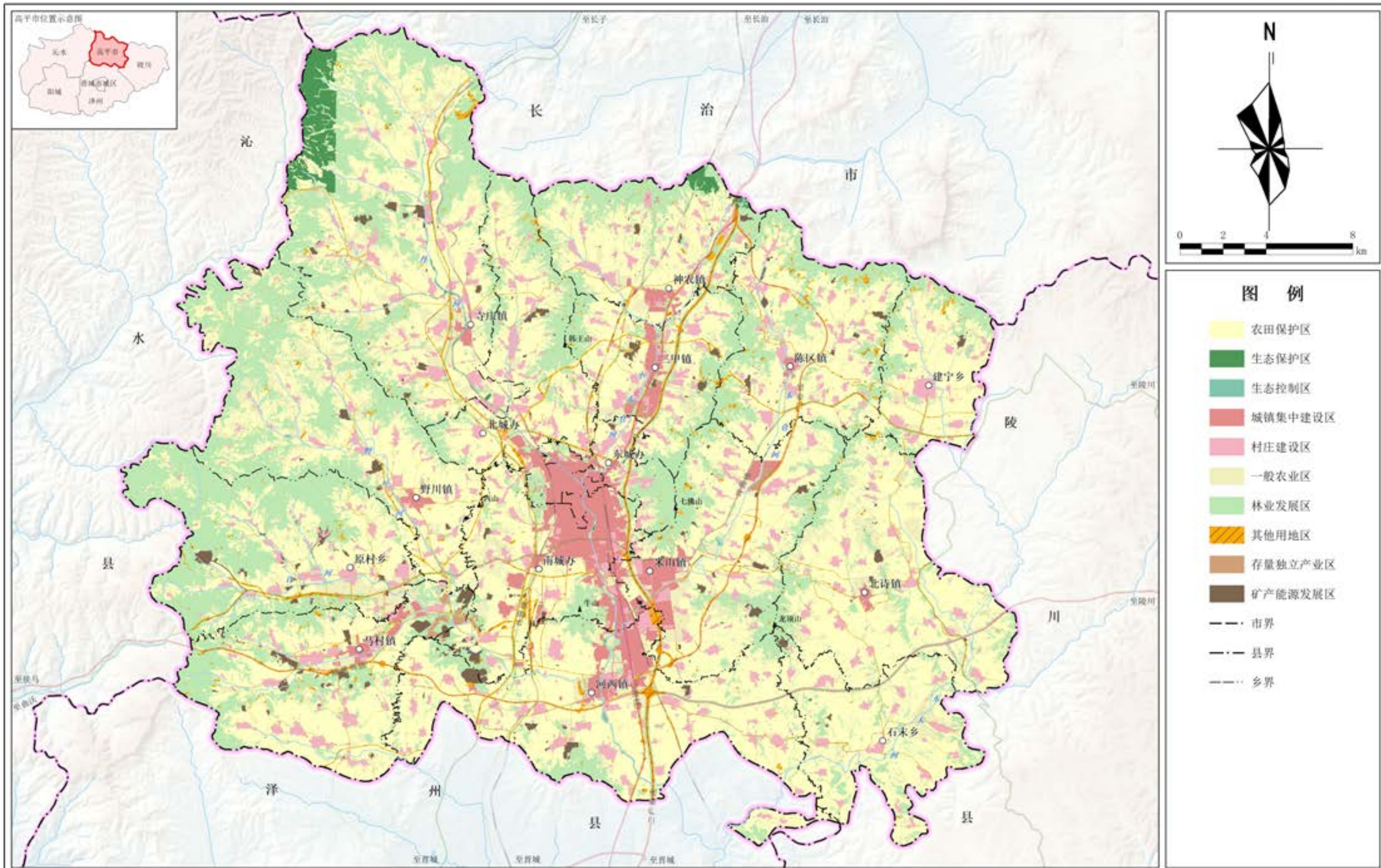


2000国家大地坐标系
1985国家高程基准

高平市自然资源局 编制
2026年04月

高平市国土空间总体规划动态维护方案

国土空间规划分区规划图(维护后)

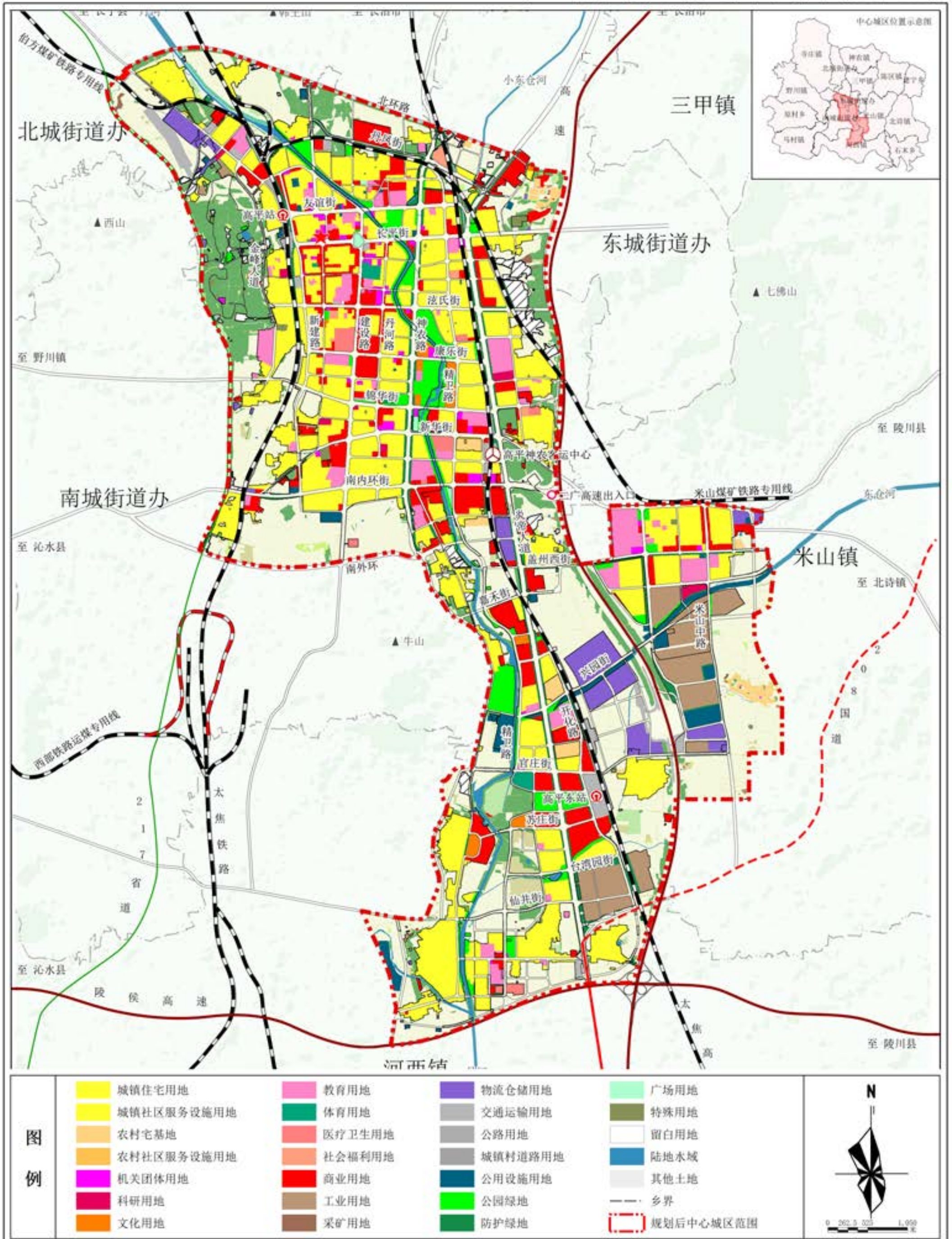


2000国家大地坐标系
1985国家高程基准

高平市自然资源局 编制
2026年04月

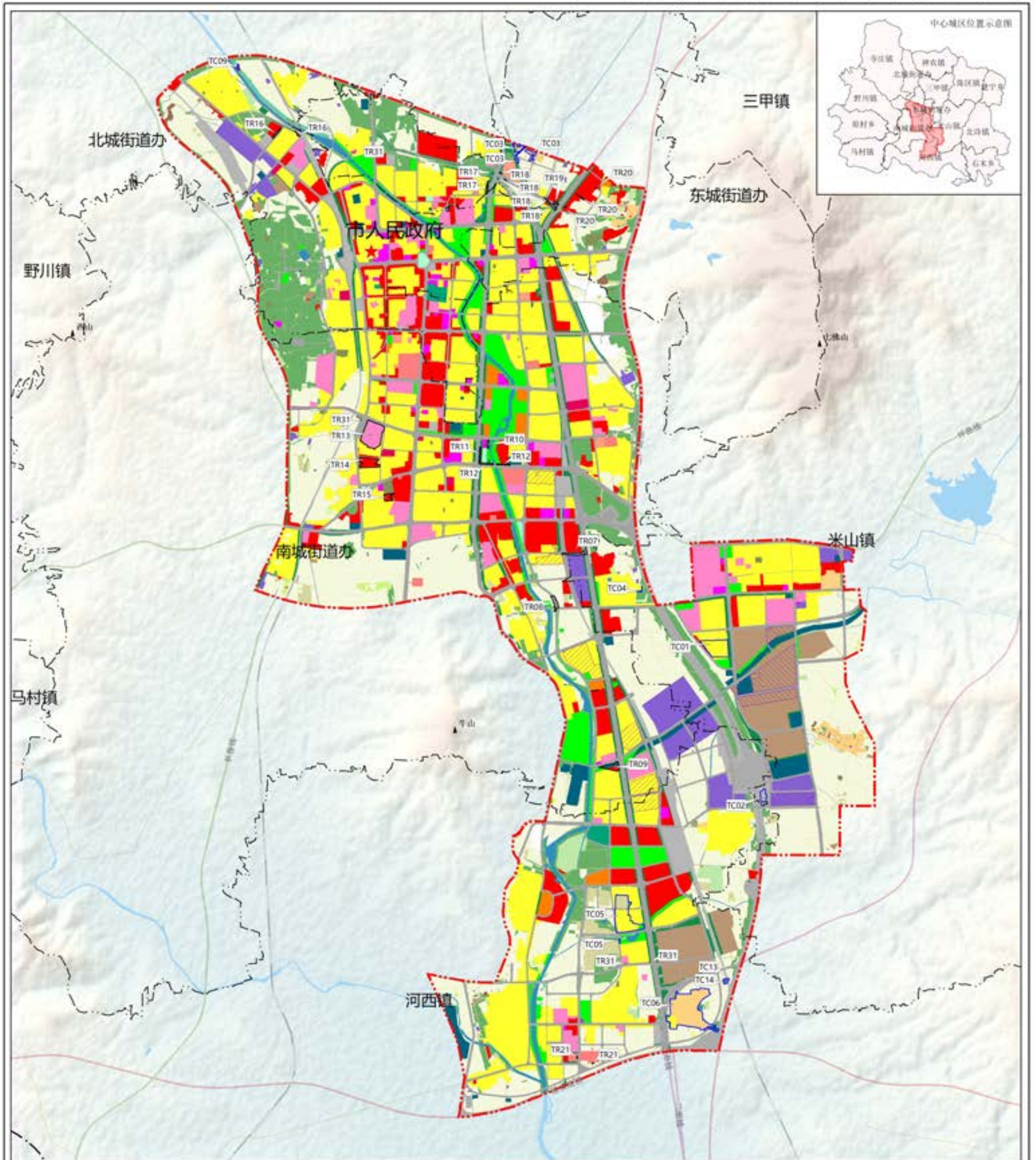
高平市国土空间总体规划动态维护方案

中心城区用地规划布局图(维护前)



高平市国土空间总体规划动态维护方案

中心城区用地规划布局图(维护后)



图例	城镇住宅用地	教育用地	物流仓储用地	广场用地	中心城区城镇开发边界调出
	城镇社区服务设施用地	体育用地	交通运输用地	特殊用地	中心城区城镇开发边界调入
	农村宅基地	医疗卫生用地	公路用地	留白用地	陆地水域
	农村社区服务设施用地	社会福利用地	城镇村道路用地	其他土地	乡界
	机关团体用地	商业用地	公用设施用地	公园绿地	规划后中心城区范围
科研用地	工业用地	防护绿地			
文化用地	采矿用地				



2000国家大地坐标系
1985国家高程基准

高平市自然资源局 编制
2026年04月